

# St. Pantaleon.Erla.Pyburg

volkspartei  
st. pantaleon-erla

Aktuelle Mitteilungen der VP St. Pantaleon.Erla.Pyburg



Anno 1988 ...



... und 2003

## 40 Jahre Mostwandertag

Der erste Mostwandertag fand am 8. Mai 1988 statt und wurde durch Florian Haider aus Weinberg ins Leben gerufen. Start und Ziel war beim ehemaligen Gasthaus Pilz in St. Pantaleon. Die größte Wandergruppe stellte die Fa. Hasenöhrl.

Heuer starten wir am **7. Mai 2017** von 7 -12 Uhr vom **Fußballplatz SC St. Pantaleon-Erla**. Die Strecke verläuft von St. Pantaleon nach Raad, weiter nach Pyburg, anschließend nach Albing und über Stein zurück nach St. Pantaleon. Bei den einzelnen Stationen erwarten die Besucher bauerliche Jause, Mehlspeisen sowie Most, Kaffee und andere Getränke. Wie jedes Jahr können die Startkarten im Vorverkauf bei den Mitgliedern der ÖVP erworben werden.

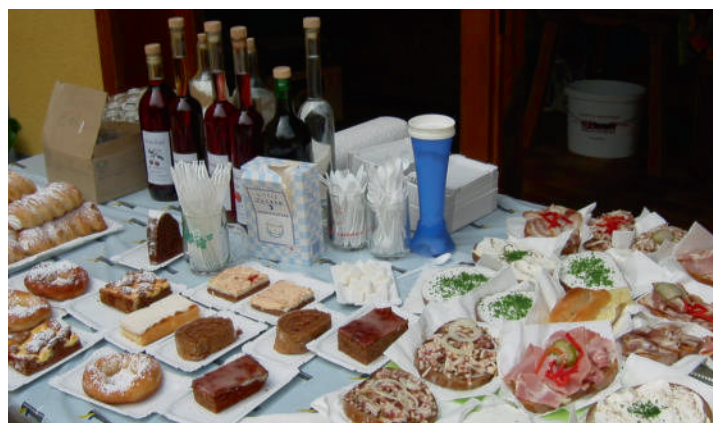


Florian Haider - Gründervater des Mostwandertags

Seit dieser Zeit konnten wir jährlich viele Besucher bei dieser schönen Veranstaltung begrüßen, darunter auch im Jahr 2000 unseren damaligen Landeshauptmann Dr. Erwin Pröll.



Zum Jubiläum gibt es beim Kauf der großen Startkarte einen, in der Lebenshilfe Werkstätte Perg, handbemalten Mostkrug. Diesen erhalten sie im Ziel.



## Hochwasserdamm

Nach der Katastrophe im August 2002, die uns immer noch leidvoll in Erinnerung ist, wurde in unserer Gemeinde intensiv daran gearbeitet, einen effektiven Schutz gegen Hochwasser zu errichten. Leider ist es der damaligen Gemeindeführung unter Bgm. Bscheid bis 2015, inzwischen gab es das verheerende Hochwasser 2013, trotz vieler Bemühungen nicht gelungen, dieses so wichtige Projekt umzusetzen. **Jetzt ist es soweit, denn die letzte noch fehlende Unterschrift einer Grundeigentümerin konnte - Gott sei Dank - eingeholt werden.** Somit kann der wasserrechtliche Bescheid von der BH den betroffenen Grundeigentümern zugestellt und das Projekt endlich in Angriff genommen werden. Gratulation an unser Verhandlungsteam Bgm. Rudi Divinzenz und Vizebgm. Josef Alkin. Sie haben es nach intensiven, langwierigen Verhandlungen geschafft, die noch fehlende Unterschrift einzuholen. Wir bedanken uns auch bei allen Fraktionen, welche nicht gezögert haben, dem Verhandlungsergebnis zuzustimmen. Jetzt steht dem Projekt Hochwasserschutz nichts mehr im Wege, die notwendigen Schutzmaßnahmen für die Einwohner von St. Pantaleon-Erla können endlich in Angriff genommen werden.

**Bgm. Divinzenz:** „Dieser Verhandlungserfolg verschafft uns endlich die Möglichkeit, unsere Einwohner angemessen zu schützen. Ich bedanke mich bei Josef Alkin, der sich fachlich und technisch hervorragend in dieses Projekt eingebracht hat.“

**VBgm. Alkin:** „Wir warten nun auf die Zustellung des Wasserrechtsbescheides und werden dann die nächsten Schritte setzen, wir wollen sobald wie möglich mit den Bauarbeiten beginnen.“

## Dabeisein, mitmachen und mitgestalten

Die Stärke unserer ÖVP-Ortsgruppe liegt darin, dass wir sehr viele Mitglieder und Freiwillige haben, welche sich mit hohem Engagement für unsere Gemeinde und unser Zusammenleben einsetzen.

**Du hast Interesse, aktiv einen Beitrag zur Gestaltung unserer Gemeinde zu leisten?** Dann bist du bei uns bestimmt richtig aufge-

## Kommentar Bürgermeister Divinzenz zum Rechnungsabschluss 2016

Der Rechnungsabschluss 2016 war bei der ersten Gemeinderatssitzung am 16. März 2017 ein wichtiger Tagesordnungspunkt und wir konnten ein sehr erfreuliches Ergebnis präsentieren. **Im Ordentlichen Haushalt** konnte insgesamt ein **Plus von € 859.860,02** erwirtschaftet werden.



Bei den Ausgaben sind vor allem das neue Fahrzeug HLF 3 der Feuerwehr Erla mit rund € 260.000 und der Straßenbau/Güterwegesanierung mit rund € 280.000 zu Buche geschlagen. Auch die NÖKAS-Umlage für die NÖ Krankenhäuser mit rund € 580.000 und die NÖ Sozialhilfeumlage mit rund € 310.000 sind ausgaben-seitig große Brocken für uns.

Einnahmeseitig gab es erfreulicherweise Steigerungen bei den Ertragsanteilen mit rund € 2.031.000 und der Kommunalsteuer mit rund € 525.500. Sehr positiv haben sich auch die Einnahmen bei den Aufschließungsbeiträgen mit rund € 260.450 - durch die rege Bautätigkeit in unserer Gemeinde - entwickelt.

**Insgesamt ergab der Rechnungsabschluss 2016 ein sehr positives Ergebnis und dokumentiert, dass wir mit unseren Finanzen sehr behutsam umgegangen sind. Auch 2017 ist Sparsamkeit angesagt, nur so können wir wichtige Projekte in den kommenden Jahren gemeinsam in Angriff nehmen.**

Darauf freue ich mich schon.

Euer Bürgermeister Rudi Divinzenz

hoben. Wir können gemeinsam unsere lebenswerte Gemeinde gestalten. Melde dich doch einfach direkt bei einem der genannten Ansprechpartner oder schreibe uns via Kontaktformular auf unserer Homepage:

<http://vp-st-pantaleon-erla.at/kontakt>

Roman Kosta: 0660/3616611

Fritz Auinger: 0676/81429617

Regina Huber: 0650/7919288

Katharina Schmolz: 0664/88732218

## Zukunft in St. Pantaleon

Die **Ortsentwicklung** in St. Pantaleon **liegt uns sehr am Herzen**. Leider haben sich die anderen Fraktionen in der Gemeinderatssitzung im Dezember 2016 nicht dazu entschließen können, die nächsten Schritte sofort zu setzen (Phase 2 - Detailgespräche mit Vereinen, Entwurfsplanung, Erstellung eines Finanzierungskonzeptes, etc.).



Deshalb ist die Steuerungsgruppe im März dieses Jahres erneut zusammengetreten.

**Bgm. Divinzenz stellte dabei klar, dass ein solches Projekt nur gemeinsam umgesetzt werden kann und Parteipolitik absolut keine Rolle spielen darf.** So wurden erneut die durchwegs positiven Rückmeldungen der Vereine analysiert und in der ersten Gemeinderatssitzung 2017 konnte schließlich **einstimmig der Beschluss zur Beauftragung einer Entwurfsplanung** an drei Architekten gefasst werden.

Der Wunsch der beiden anderen Fraktionen war es, dass jede Partei jeweils einen Architekten vorschlagen solle. Dies entspricht zwar nicht unserer Vorstellung von parteiunabhängiger Vergabepolitik, trotzdem konnten wir uns auf diese Konsenslösung einigen.



## Vereinsgebäude SC St. Pantaleon-Erla

Auch das Vereinsgebäude des SC St. Pantaleon-Erla ist mittlerweile in die Jahre gekommen. Der bauliche Zustand des Gebäudes wurde nicht zuletzt auch durch den mehrmaligen Grundwassereintritt während der Hochwasserereignisse 2002 und 2013 negativ beeinflusst.

Auf Initiative der Gemeinde, allen voran **unseres Vizebürgermeisters Josef Alkin**, konnten in den letzten Monaten mehrere informative Gespräche mit Vertretern der Fraktionen, des Vereins und mit den zuständigen Personen des Landes NÖ geführt werden. Sanierung oder Neubau wurde intensiv debattiert und nach mehreren Begehungen war klar, nur ein **Neubau kann sinnvollerweise die langfristig nachhaltigste Lösung für ein Vereinsgebäude des SC-St. Pantaleon-Erla** sein.

Eine erste Konzeptstudie inkl. Grobkostenschätzung wurde gemeinsam mit Herrn DI Aigner, seines Zeichens Sportstättensachverständiger des Landes NÖ, erstellt. Im nächsten Schritt gilt es das Projekt in den zuständigen Ausschüssen der Gemeinde, gemeinsam mit der Vereinsleitung weiter zu evaluieren und soweit zu verfeinern um mögliche Synergien ggf. auch mit anderen Vereinen zu finden. Es soll eine breite, über alle Fraktionen hinweg tragbare zukunftsfähige Lösung für unseren Sportverein ausgearbeitet werden.

Wir von der ÖVP St. Pantaleon.Erla.Pyburg wollen dieses Projekt auch weiterhin aktiv vorantreiben und begleiten. Sobald ein **finanzierbares Neubaukonzept mit breiter Zustimmung der Fraktionen** vorliegt, werden wir alles daransetzen, dies auch positiv im Gemeinderat zu beschließen.



Quelle: <https://www.google.at/maps>

## Klarstellung

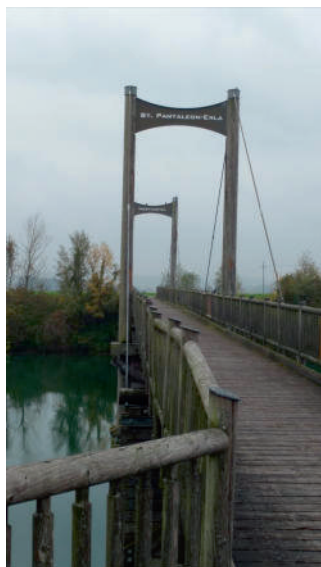
In der Gemeinderatssitzung vom 16. März wurde auf Anfrage von GR Christoph Ortner (SPÖ) vom Vizebürgermeister mitgeteilt, dass die Entsorgung des Holzes der abgerissenen Rundholzbrücke dankenswerterweise durch GfGR Johann Schlögelhofer (FPÖ) erfolgte. GfGR<sup>in</sup> Martina Ortner (SPÖ) ließ es sich nicht nehmen anzu-merken, dass der Bauhof (respektive seine Mit-arbeiter) selbst die Initiative ergriffen hätten und um Holz zum Beheizen der Räumlichkeiten ge-beten haben, was ihnen von Seiten der Gemein-deführung auch erlaubt wurde. Es entstand eine Diskussion, ob es wirtschaftlich sei, wenn das Holz zum Heizen während der Arbeitszeit unserer Mitarbeiter selbst geschnitten und gespalten wird und **ob dafür überhaupt die notwendige Zeit** vorhanden sei. Nach der Gemeinderatssitzung kamen **noch dazu** Gerüchte auf, die ÖVP stelle die Anzahl der Bauhofmitarbeiter in Frage.

Zu dieser Sache folgende Fakten:

Die ÖVP hat sich im vergangenen Jahr dazu be-kannt, einen neuen Mitarbeiter aufzunehmen, da ja Herr Leopold Forster die Altersteilzeit-Rege-lung in Anspruch genommen hat. Also keine Rede davon, dass die Anzahl in Frage gestellt wird, wir haben wie auch zuvor drei Mitarbeiter am Bauhof.

Es ist wohl mehr als legitim, die Frage nach der Wirtschaftlichkeit zu stellen! Eine Gemeinde soll stets nach folgenden Prinzipien handeln: Zweck-mäßigkeit, Wirtschaftlichkeit und Sparsamkeit! Schließlich zahlen wir alle für die anfallenden Überstunden.

Die Bauhofmitarbeiter haben das Holz nach der Gemeinderatssitzung am Donnerstag nicht - wie das bereits ausgemacht war - abgeholt, sondern Vize-bgm. Josef Alkin entfernte das Altholz am Wochen-ende in Eigenregie, sonst hätte es Verzögerungen bei der Baustelle am darauffolgenden Montag gegeben!



## Volle Sandkisten in der Gemeinde St. Pantaleon - Erla

Die ÖVP St. Pantaleon.Erla.Pyburg führte auch heuer wieder in Zusammenarbeit mit der Firma JK Kirchwegger eine "Sandkistenaktion" durch. 37 Familien meldeten sich, wobei den Kindern ihre Sandkiste wieder mit neuem Sand aufgefüllt wurde. Die Auslieferung erfolgte durch Fritz Auinger und Alfred Grasserbauer.



## Ferienkurs – Erfolgreich ins neue Schuljahr starten

### Innerlich gestärkte Kinder meistern erfolg- reich die Anforderungen der Schule.

Fachliches Wissen ist in jeder Hinsicht wesent-lich, doch sind es oft Faktoren wie effektive Lern-strategien, Motivation und Konzentration oder die Einstellung gegenüber dem Lernen, welche über Erfolg bzw. Misserfolg entscheiden. Sie wollen Ihr Kind dabei unterstützen gelerntes Wissen aufzu-frischen, selbstständig, motiviert und konzentriert zu lernen? Dann haben wir genau das Richtige für Sie! Erstmals bieten wir einen Ferienkurs mit der erfahrenen **Kinder-/Jugendtrainerin Mag. Astrid Rabhansl** (Twin1), welcher Ihrem Kind hilft, innerlich gestärkt ins neue Schuljahr einzusteigen.

### Kursdetails:

vssl. Termin: 29.08.–01.09.2017 (9:00–13:00)

Kosten: 240 € inkl. MwSt.

Kursort: St. Pantaleon

Bei Interesse melden Sie sich bitte unverbindlich bis 25.05.2017 zum **Infoabend am 01.06.2017 um 19:00 Uhr** an. Dort erhalten Sie nähere In-formationen zum Ablauf, Inhalten und Förde-rungen für Gemeindeglieder.

Kontakt für Rückfragen bzw. Anmeldung zum Infoabend bzw. Kurs:

Huber Regina, 0650 7919288, [huber-r@gmx.at](mailto:huber-r@gmx.at)

Schmolz Katharina, 0664 88732218,

[katharina.schmolz@aon.at](mailto:katharina.schmolz@aon.at)